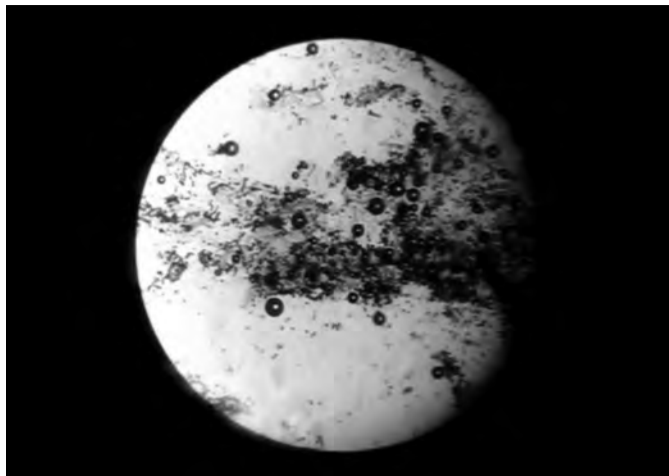


William Narvaez

Cuerpo Celeste

Video/Fotografía



**William Narvaez** (1989, Buga). Ha participado en muestras colectivas en ciudades como Buga, Cali y Bogotá desde 2012. Trabaja con arte y naturaleza, centrándose en la construcción del paisaje natural vallecaucano y reflexionando el concepto de lo "natural", investigando la historia del monocultivo del Valle y rescatando elementos naturales desterrados que datan de un paisaje que fué con la intención de documentar y construir nuevos paisajes, que dialoguen con la memoria visual de un territorio y la historia de éste.

Cosmografías es una instalación conformada por dos fotografías y un video que pretenden relacionar conceptos de lo micro y lo macro, proponiendo una mirada a pequeños organismos que nacen y se desarrollan naturalmente en la caña de azúcar. Estos hongos instintivamente consumen el material orgánico hasta llevarlo a su fin, en su proceso van transformando el espacio donde están, lo degradan, modifican la materia y van dibujando nuevos espacios dinámicos. La figura esférica que lo enmarca crea una imagen reconocible, un aparente "cuerpo celeste" que nos lleva a pensar en aquel cuerpo natural fuera o distante de nuestra atmósfera.

Juan Pablo Romero

Evocador de Paisajes

Escultura

**Juan Pablo Romero** (1992, Bogotá). Artista en formación del Instituto Departamental de Bellas Artes, vive y trabaja en Cali.

**Evocadores de paisajes** son una serie de trabajos donde Romero reflexiona en torno a los diferentes estados de los materiales de construcción, como la arena o el escombro, y el ciclo de vida que tiene una ciudad. Los evocadores abordan problemáticas actuales de las ciudades colombianas, tanto sociales como formales o estéticas, cuestionando el tratamiento de recursos naturales, la minería urbana, la zonas marginadas y la periferia y sus paisajes. Mediante esta obra Romero busca que el espectador se inmiscuya en ella y la habite ya sea a escala o de manera virtual.



David León

Excavación

Instalación en el jardín



**David León** (1982, Santa Rosa de Cabal) Vive y trabaja en Cali, hace parte del colectivo "circular presents"; estudió ilustración y comunicación visual en la Escuela Nacional de Caricatura, Comunicación Visual en Bogotá y Artes Plásticas en Bellas Artes en Cali. Desde el 2005 participa en exposiciones independientes, en 2011 hizo la exposición individual "Augusto" en Casa Proartes. Ha participado como adherido a colectivos caleños como "casa tomada", "el camión" y "la plástica rayada" en el salón de Octubre, en la Bienal de Bogotá, en el MDE07 y en KOPI Berlín.

**Excavación** es la ficción a escala de una expedición minera, con miras de hallar o entender cómo crece esencialmente una planta o una flor, en una materia en la que hay tierra pero no hay planta ni flor. El recurso poético de la mina en la materia busca acercarse a la idea del "absurdo" y enfrentar el espacio de entendimiento o racionalización ante aquello que nos indica lo inhóspito de un sitio o las posibilidades de vida que existen en él.

Julián Dupont

La virtualización del mito

Instalación fotográfica



**Julian dupont** (1985, Popayán). Maestro en Artes Visuales, Pontificia Universidad Javeriana, Cali. Ha participado en exposiciones individuales como 'POST. EJECT - Exoesqueletos del límite' en Casa ProArtes, 'Maparadoxterra' en la Cinemateca del Museo La Tertulia y exposiciones colectivas como 'Territorio Pacífico' en Imagen Regional 8 del Banco de la República en Cali, '500 años de Futuro' en la 2da Bienal de Montevideo, Uruguay, 'El ocioso imperfecto o cuando las cosas desaparecen' en la I Bienal Internacional de

Cartagena, [www.enconstruccion.com.co](http://www.enconstruccion.com.co) (2014), en el 8° Festival de Performance de Cali, 'Ficciones de Estado' en La Cubeta Pentaprismática, Cali, '4° Festival de Performance de Medellín', y 'Prácticas Contextuales', en el Laboratorio Artístico de San Agustín (LASA) en La Habana, Cuba (2010).

El trabajo de Dupont interpreta el arte como un agente transformador de los límites, entrecruzando las líneas entre la escultura y el performance, lo real y lo ficticio, nos presenta una fotografía-postal donde se muestra un cuerpo cubierto con un traje chroma en el lugar sagrado para los incas. La obra enfrenta el concepto de la virtualización con la idea de espacialidad que existía en las culturas ancestrales. El verde chroma casi irreal se contrasta entre los verdes naturales donde ambos parecieran estar ahí para hacernos viajar y preguntarnos ¿cómo habitar el tiempo?

Juliana Góngora

Hilantes

Instalación en el jardín

lugar a dudas

sala de exhibiciones

ene. - feb. 2015



**Juliana Góngora** (Bogotá, 1988) Estudió Artes Plásticas en la Universidad Nacional de Colombia en Bogotá, la Maestría en Artes Plásticas y Visuales de la misma universidad. Docente auxiliar en el área de dibujo y escultura de la Escuela de Artes Plásticas de la Universidad Nacional de Colombia. Ganadora de la convocatoria de semilleros de investigación y creación de la DIB. Primer lugar en el Salón Cano 2008 y una mención de honor en el Salón Interuniversitario de artes ASAB. Ha participado en varias muestras colectivas, las más recientes como artista seleccionada para la última versión de Nuevos Nombres del Banco de la República 2013, en Imagen regional 8 y seleccionada por el ministerio de cultura para realizar una residencia artística en Lugar a dudas en 2014.

Encontrar y preservar la vitalidad insospechada de algunas materias, en su mayoría orgánicas, es una acción constante dentro de los procesos de Góngora. **Hilantes** es una instalación que consta de dos objetos hechos por un soplador de vidrio. Ambos objetos funcionan como una especie de nicho para las arañas y se conectan entre sí por el hilo de telaraña que van tejiendo las mismas. Esta obra se convierte en una especie de metáfora que nos traslada del microuniverso del nicho al hogar y del hogar al universo.

*"El arte es político por la forma en que divide el tiempo y puebla el espacio..."*  
Jacques Rancière

La palabra "huésped" tiene un doble sentido, éste puede funcionar como la persona que está alojada en una casa ajena, o bien en la manera biológica como aquel parásito que vive en un organismo y se nutre de él provocando ciertos trastornos. El concepto del "parásito" es tomado también como el objeto que incita y lleva a un cambio de rumbo, metafóricamente el propio arte, y por ende el artista, pueden ser agentes generadores-provocadores dentro del organismo.

Esta propuesta curatorial parte desde el concepto mismo de *residencia* en conjunto a dos ideas clave en torno al espacio y la política. La primera de ellas surge de *la poética del espacio* y las maneras de leer éstos según Gastón Bachelard, la segunda es sobre la forma en que el arte puebla el espacio según las políticas estéticas que aborda Jacques Rancière.

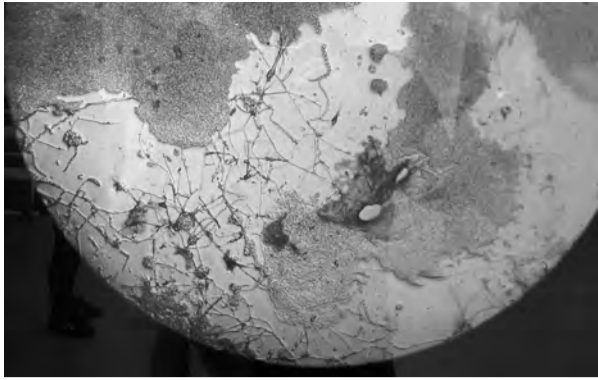
y por ende el espacio mismo. Cuando Rancière menciona que el arte es político por la forma en que puebla el espacio no solo se refiere a poblarlo en sí, sino a la forma en que éste lo hace, en cómo se crean los espacios y en la posibilidad de participación de nuevos sujetos.

Todo huésped puede haber sido invitado o puede emerger sin haberlo sido. Todo huésped puede permanecer vulnerable dentro del organismo con la posibilidad de ser desechado o bien permanecer ahí de manera inmune alimentándose del otro sin hacer daño, muchas veces incluso sin hacer notar su presencia va inmiscuyéndose para así pasar de ser un huésped a ser un habitante.

Gris García

Aunque pareciera haber una gran distancia entre Bachelard y Rancière, ambos teóricos ubican la política como una parte esencial de la producción arte, ya que éste transforma las relaciones estéticas

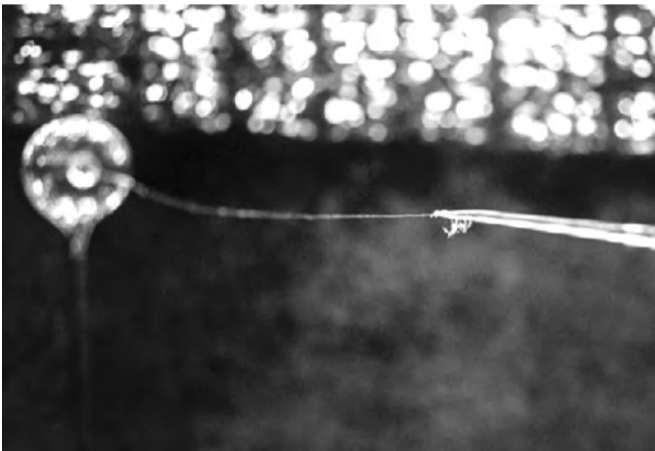
1



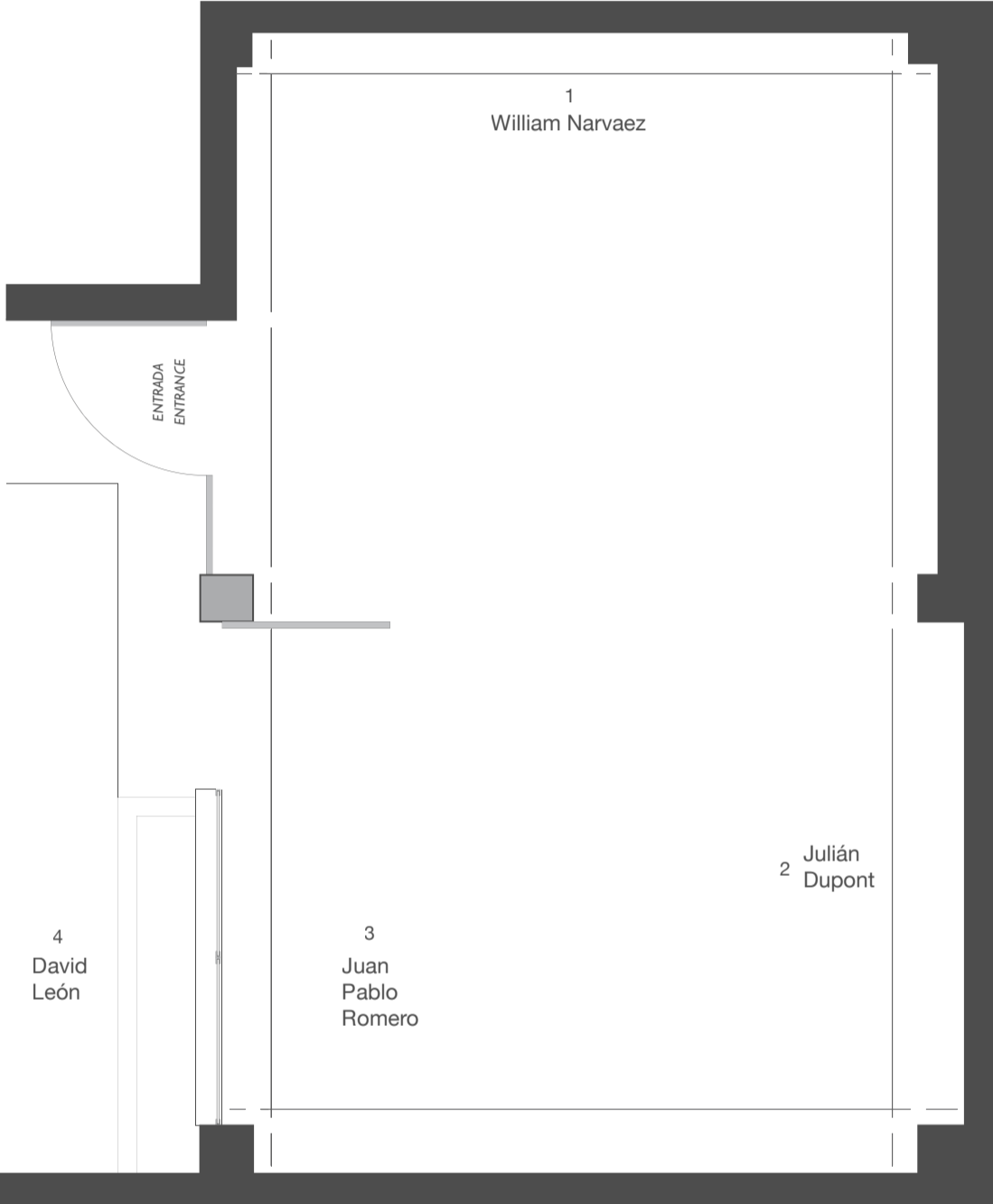
2



5



5  
Jualiana  
Góngora



3



4

